



กฎหมายปกครอง

รหัสวิชา
SO2112

อ.สมเกียรติ นิลพัฒน์



ผู้สอน
อ.สมเกียรติ นิลประพัฒน์

พ.ม. , ศษ.บ ,
นบ. , นม. ,
หลักสูตรการเมืองการปกครอง,
หลักสูตรการสืบสวนสอบสวน

เนื้อหารายวิชา

แนะนำเนื้อหาวิชา

1. ความรู้ทั่วไปเกี่ยวกับกฎหมายปกครอง

- แนวคิดของกฎหมายปกครอง
- กฎหมายเอกชนและกฎหมายมหาชน

2. การจัดระเบียบการปกครอง

- แนวคิดของการจัดระเบียบการปกครอง
- รูปแบบการจัดระเบียบการปกครอง
- กฎหมายที่เกี่ยวข้องกับการจัดระเบียบการปกครอง

3. การบริการสาธารณะ

- แนวคิดของการบริการสาธารณะ
- กฎหมายที่เกี่ยวข้องกับการบริการสาธารณะ

4. กฎหมายเกี่ยวข้องกับราชการส่วนกลาง

- แนวคิดของราชการส่วนกลาง
- กฎหมายราชการส่วนกลาง

5. กฎหมายเกี่ยวกับราชการส่วนภูมิภาค

- แนวคิดของราชการส่วนภูมิภาค
- กฎหมายราชการส่วนภูมิภาค

6. กฎหมายเกี่ยวกับราชการส่วนท้องถิ่น

- แนวคิดของราชการส่วนท้องถิ่น
- กฎหมายราชการส่วนท้องถิ่น
- **สอบกลางภาค**

เนื้อหารายวิชา (ต่อ)

แนะนำเนื้อหาวิชา

7. กฎหมายที่เกี่ยวข้องกับรัฐวิสาหกิจ

- แนวคิดที่เกี่ยวข้องกับรัฐวิสาหกิจ
- กฎหมายรัฐวิสาหกิจ

8. กฎหมายว่าด้วยข้าราชการไทย

- กฎหมายข้าราชการไทย
- ความรับผิดชอบทางการละเมิด

9. การจัดตั้งศาลปกครอง

- แนวคิดการจัดตั้งศาลปกครอง
- แนวคิดการจัดตั้งศาลปกครองในประเทศไทย

10. วิธีพิจารณาของศาลปกครอง

- การพิจารณาของศาลปกครอง

11. ศึกษาดูอย่างคำตัดสินของศาลปกครอง

- คำตัดสินของศาลปกครอง

12. ผลของคำสั่งทางการปกครอง

- การเกิดและการสิ้นผลของคำสั่งทางการปกครอง
- การแก้ไข และคำสั่งทางการปกครองที่ไม่สมบูรณ์
- สรุปการศึกษาทั้งหมด
- **สอบปลายภาค**

แนวคิดของกฎหมายปกครอง

แนวคิด ทฤษฎีที่เกี่ยวข้องกับกฎหมายปกครอง ประกอบด้วย 2 หลักการสำคัญ คือ นิติรัฐ กับ หลักความชอบด้วยกฎหมายของการกระทำทางปกครอง

ซึ่งสามารถอธิบายพัฒนาการก่อตัวของกฎหมายปกครอง

เป็น 3 ยุคได้ดังนี้

- ยุกระบบสมบูรณาญาสิทธิราชย์
- ยุคการเปลี่ยนแปลง
- ยุคการพัฒนา

แนวคิดของกฎหมายปกครอง

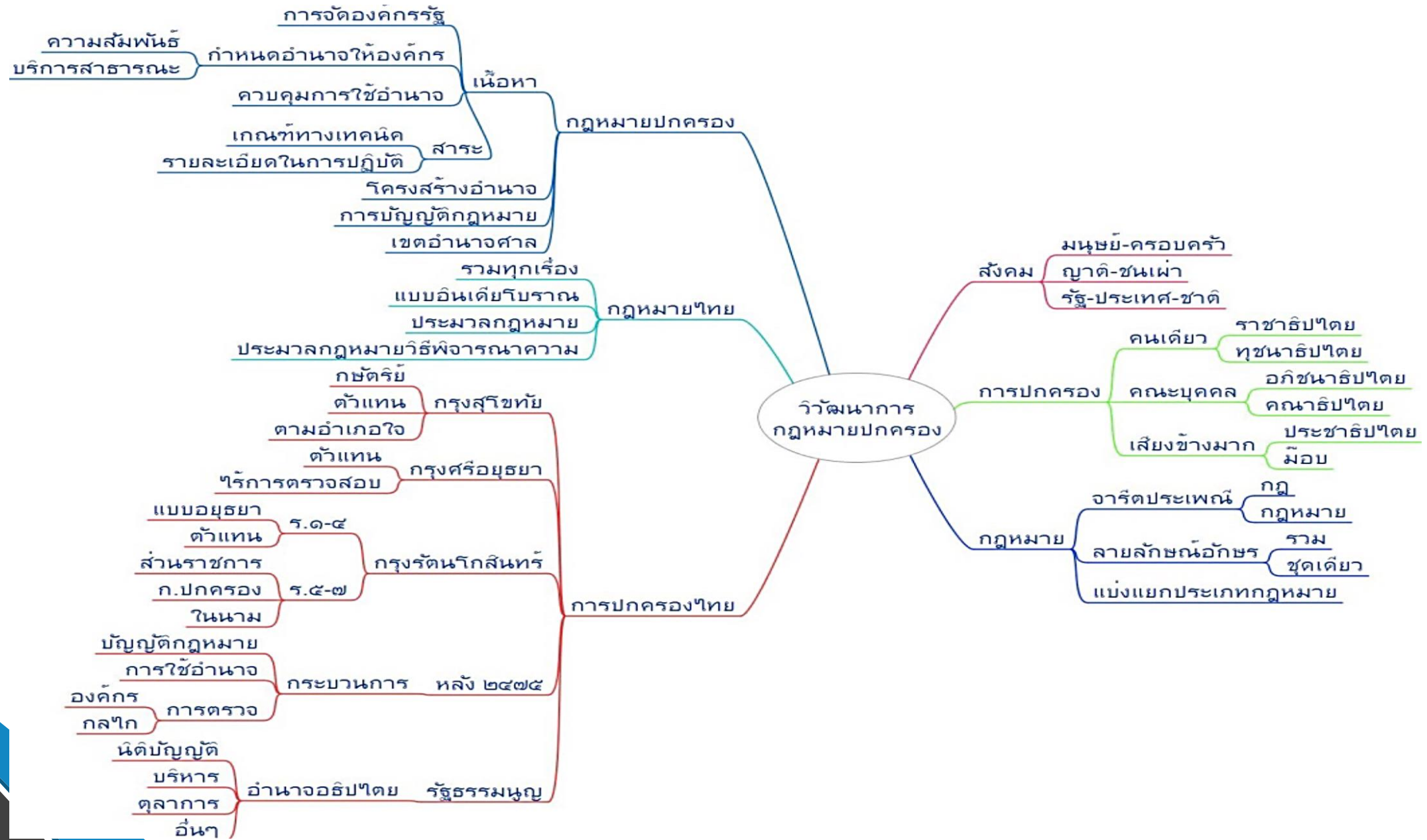
แนวคิดพื้นฐานของกฎหมายปกครอง

คือ ต้องเป็นไปเพื่อประโยชน์สาธารณะ

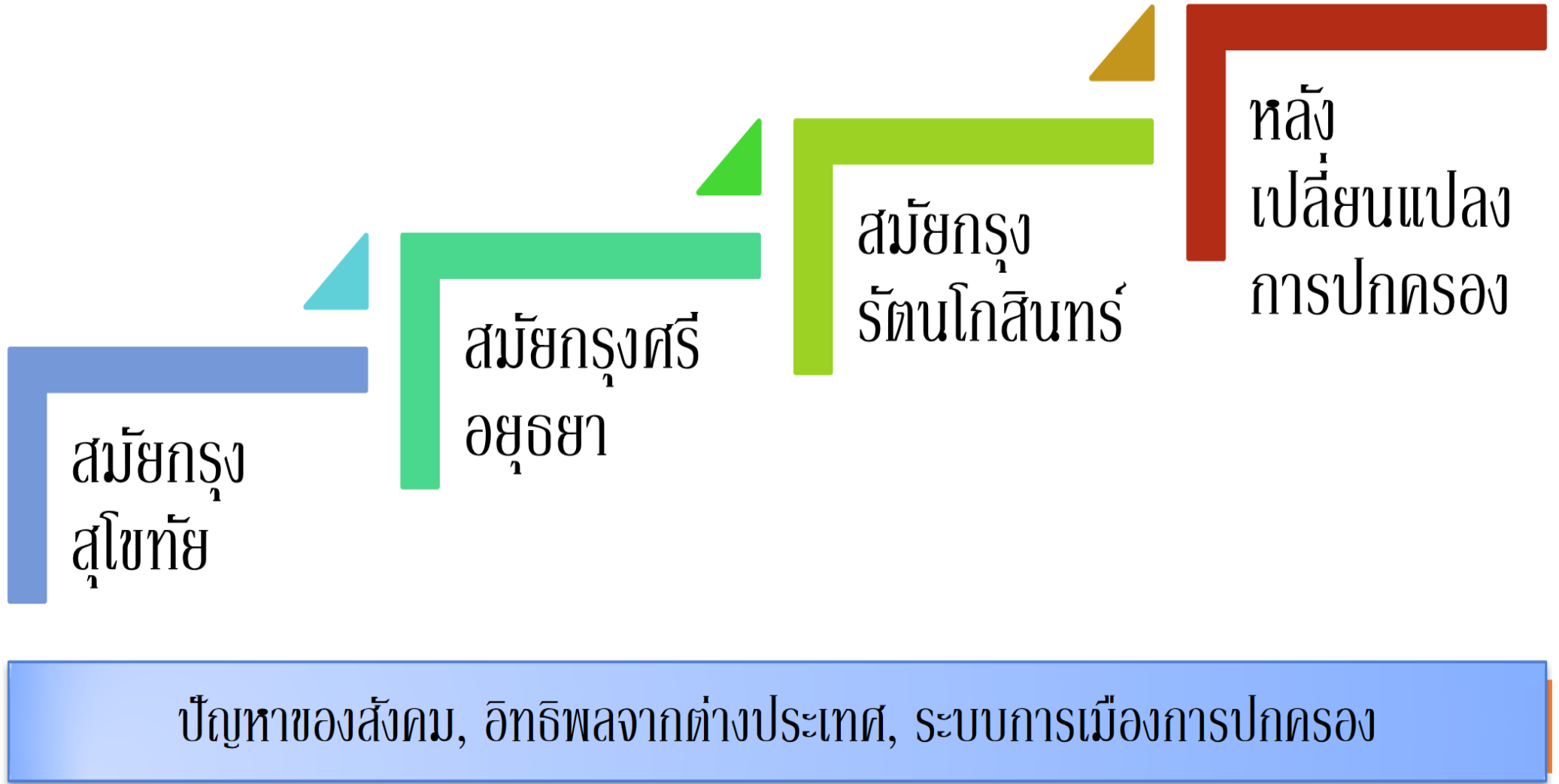
1. รัฐโดยองค์กรของรัฐหรือเจ้าหน้าที่ของรัฐ เป็นผู้ดูแลรักษาผลประโยชน์ส่วนรวมของคนหมู่มากในสังคมหรือประโยชน์สาธารณะ
2. ในกรณีที่ประโยชน์ส่วนตัวของเอกชนสอดคล้องกับประโยชน์ส่วนรวมหรือประโยชน์สาธารณะ รัฐก็ใช้นิติสัมพันธ์ตามกฎหมายเอกชนได้
3. ในกรณีที่ประโยชน์ส่วนตัวของเอกชนไม่สอดคล้องกับประโยชน์สาธารณะจะต้องให้ประโยชน์สาธารณะอยู่เหนือประโยชน์ส่วนตัวของเอกชน
4. ถ้าเอกชนไม่ยินยอมที่จะสละประโยชน์ส่วนตัวเพื่อประโยชน์สาธารณะ ก็จะต้องให้รัฐโดยองค์กรของรัฐหรือเจ้าหน้าที่ของรัฐ มีอำนาจบังคับเอกชนเพื่อประโยชน์สาธารณะได้

กฎหมายปกครอง เป็นกฎหมายมหาชน

วิวัฒนาการกฎหมายปกครอง



วิวัฒนาการกฎหมายปกครอง



ความหมายของกฎหมายมหาชน และกฎหมายเอกชน

- **กฎหมายมหาชน หมายถึง** บรรดากฎหมายที่กำหนดความสัมพันธ์ระหว่างองค์กรของรัฐด้วยกันเองหรือกำหนดความสัมพันธ์ระหว่างรัฐกับเอกชนในฐานะที่รัฐมีอำนาจเหนือกว่า ได้แก่ รัฐธรรมนูญ กฎหมายปกครอง และกฎหมายการคลังและภาษีอากร
- **กฎหมายเอกชน หมายถึง** บรรดากฎหมายที่กำหนดความสัมพันธ์ระหว่างเอกชนกับเอกชนด้วยกันเอง ในฐานะที่เอกชนนั้นมีความเสมอภาค หรือเท่าเทียมกัน ได้แก่ ประมวลกฎหมายแพ่งและพาณิชย์ เรื่องสัญญาซื้อขาย แลกเปลี่ยน เช่าทรัพย์ กู้ยืมเงิน

ความหมายของกฎหมายปกครอง

- กฎหมายปกครอง
หมายถึง กฎหมายที่วางหลักเกี่ยวกับการจัดระเบียบการปกครองรัฐ
ในทางปกครองหรือที่เรียกว่า **"การจัดระเบียบราชการบริหาร"**
รวมทั้งการวางระเบียบเกี่ยวกับ กิจกรรมของฝ่ายปกครองที่เรียกว่า
"บริการสาธารณะ" ซึ่งฝ่ายปกครองจัดทำเพื่อ สนองความต้องการ
ส่วนรวมของประชาชน

เนื้อหาของกฎหมายปกครองแยกได้เป็น 3 ส่วนคือ

1. กฎหมายปกครองเป็นกฎหมายที่ เกี่ยวกับการจัดองค์กรของรัฐและ บุคลากรของรัฐในทางบริหาร
2. กฎหมายปกครองเป็นกฎหมายที่ กำหนดให้องค์กรของรัฐหรือบุคลากร ของรัฐมีอำนาจรัฐหรืออำนาจมหาชนที่จะกำหนดกฎเกณฑ์หรือออก คำสั่งให้เอกชนต้องปฏิบัติตามได้โดยไม่จำเป็นต้องอาศัยความสมัครใจ หรือความยินยอมของเอกชน
3. กฎหมายปกครองเป็นกฎหมายที่ กำหนดเงื่อนไขหลักเกณฑ์และวิธีการ ในการใช้อำนาจโดยองค์กรของรัฐหรือบุคลากรของรัฐ และเป็น กฎหมายที่กำหนดกฎเกณฑ์ในการที่ควบคุมการใช้อำนาจดังกล่าวซึ่ง อาจจะเป็นกฎหมายเฉพาะหรือกฎหมายที่กำหนดมาตรฐานกลาง

ความหมายของการกระทำทางปกครอง

หลักการกระทำทางปกครอง

หมายถึง ผลผลิตของการใช้อำนาจรัฐตามกฎหมายขององค์กรของรัฐหรือเจ้าหน้าที่ของรัฐฝ่ายปกครอง

องค์กรของรัฐหรือเจ้าหน้าที่ของรัฐฝ่ายปกครอง คือ องค์กรของรัฐหรือเจ้าหน้าที่ของรัฐซึ่งอยู่ในบังคับบัญชาหรือในกำกับดูแลของนายกรัฐมนตรีหรือรัฐมนตรีคนใดคนหนึ่ง



ความหมายของการกระทำทางปกครอง

หลักการกระทำทางปกครอง

หมายถึง ผลผลิตของการใช้อำนาจอรัฐตามกฎหมายขององค์กรของรัฐหรือเจ้าหน้าที่ของรัฐฝ่ายปกครอง

องค์กรของรัฐ หรือ เจ้าหน้าที่ของรัฐฝ่ายปกครอง คือ องค์กรของรัฐหรือเจ้าหน้าที่ของรัฐซึ่งอยู่ในบังคับบัญชาหรือในกำกับดูแลของนายกรัฐมนตรีหรือรัฐมนตรีคนใดคนหนึ่ง

แต่ถ้าการกระทำขององค์กรหรือเจ้าหน้าที่ดังกล่าวมิใช่ผลผลิตของการใช้อำนาจอรัฐตามพ.ร.บ.หรือกฎหมายอื่นที่มีค่าบังคับดังเช่นพ.ร.บ. จะไม่ใช้การกระทำทางปกครอง

เช่น เจ้าหน้าที่บันทึกข้อมูลพิมพ์หนังสือราชการหรือพนักงานขับรถของส่วนราชการขับรถไปส่งหนังสือราชการ

แนวคิดของการจัดระเบียบการปกครอง

หลักการพื้นฐานของการจัดระเบียบการปกครอง/บริหารราชการแผ่นดินของนานาประเทศ แบ่งได้เป็น

1. การรวมอำนาจปกครอง (Centralization)

เป็นการรวมอำนาจการตัดสินใจและการดำเนินการต่างๆไว้ที่ ราชการส่วนกลาง ได้แก่ คณะรัฐมนตรี กระทรวง ทบวง กรม และเจ้าหน้าที่ของรัฐที่สังกัดราชการส่วนกลาง ที่สามารถใช้อำนาจบริหาร ครอบคลุมทั่วประเทศ เป็นหลักที่ถือเอาสิทธิขาดในการปกครองเป็นที่ตั้ง

2. การกระจายอำนาจ (Decentralization)

เป็นวิธีการที่รัฐ / ราชการส่วนกลาง โอนอำนาจการปกครอง หรือ บริหารบางส่วนบางเรื่อง ที่เกี่ยวกับการจัดบริการสาธารณะให้องค์กรหรือนิติบุคคลอื่นรับไปดำเนินการแทน ภายใน อาณาเขตของแต่ละท้องถิ่น ด้วยงบประมาณและเจ้าหน้าที่ของท้องถิ่น โดยมีอิสระพอสมควร ราชการส่วนกลางเพียงกำกับดูแล (มิใช่บังคับบัญชา) เป็นหลักที่ถือเอาเสรีภาพของประชาชนที่จะปกครองตนเองเป็นที่ตั้ง

3. การแบ่งอำนาจ (Deconcentration)

เกิดจากข้อจำกัดของการรวมอำนาจในเรื่องของความล่าช้าและไม่ทั่วถึงทุกท้องถิ่นพร้อมๆกัน ราชการส่วนกลางจึงแบ่งมอบอำนาจการตัดสินใจทางการบริหารในบางเรื่องให้เจ้าหน้าที่ของราชการส่วนกลางที่ส่งไปประจำปฏิบัติหน้าที่ในภูมิภาค / เขตการปกครองต่างๆ สามารถปฏิบัติงานได้บรรลุ นโยบายและวัตถุประสงค์ของราชการส่วนกลาง

การจัดระเบียบการปกครอง

ในระบบการปกครองประเทศแบ่งองค์กรที่ใช้อำนาจเป็น 3 ฝ่าย

1. ฝ่ายนิติบัญญัติ

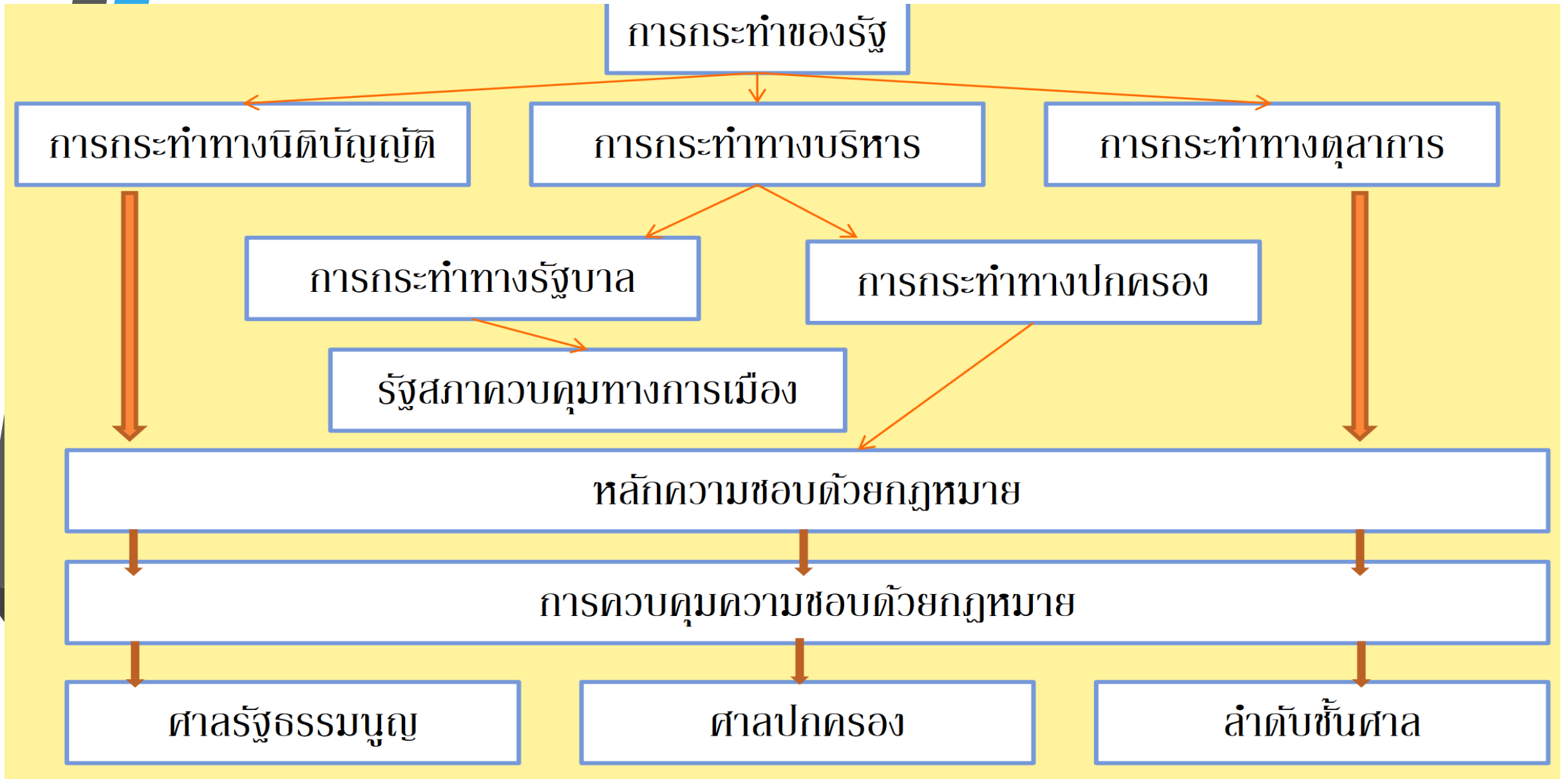
2. ฝ่ายบริหาร



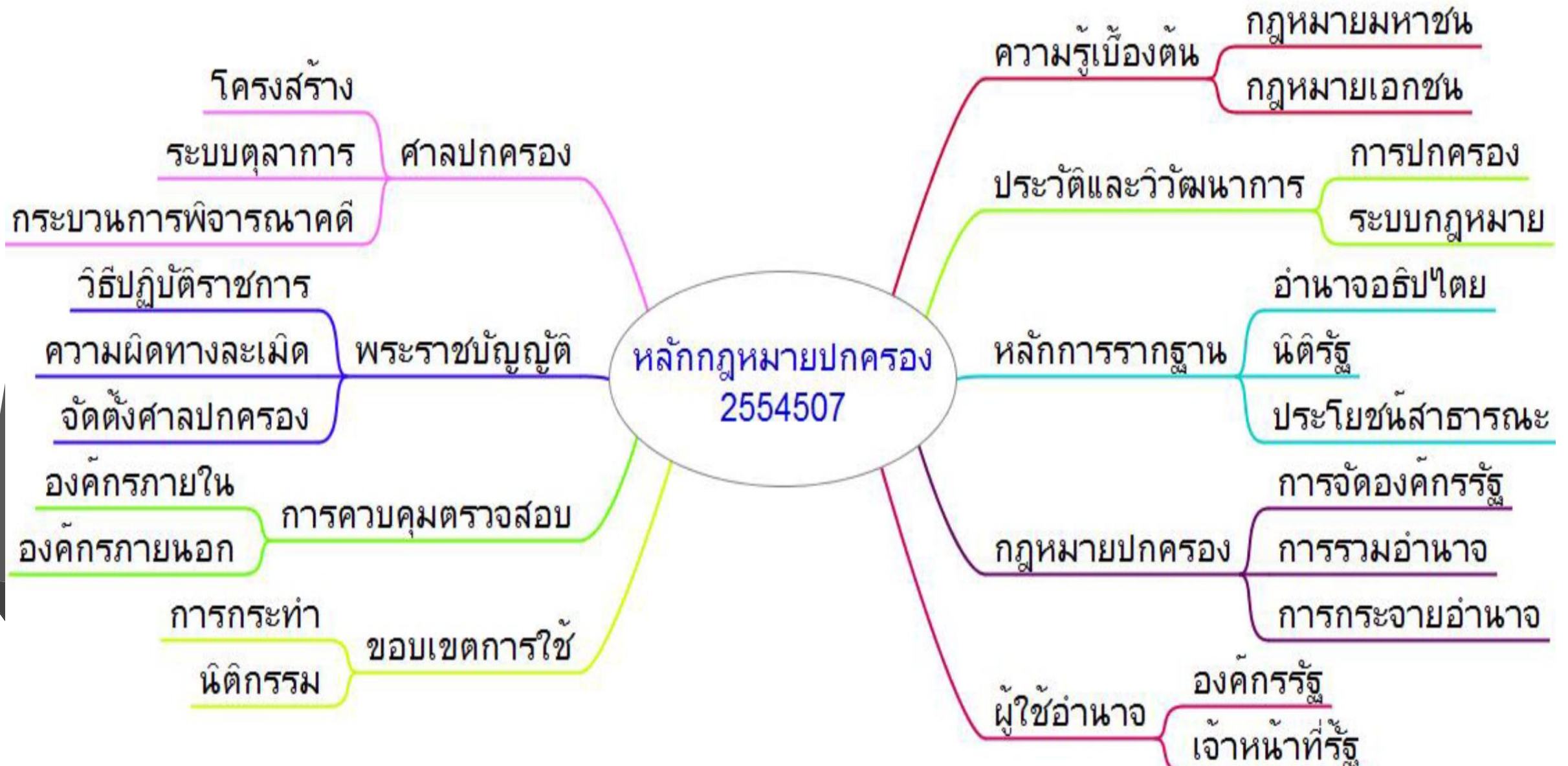
ฝ่ายปกครอง

3. ฝ่ายตุลาการ

รูปแบบการจัดระเบียบการปกครอง



รูปแบบการจัดระเบียบการปกครอง



รูปแบบการจัดระเบียบการปกครอง (ต่อ)

กิจกรรมของฝ่ายปกครอง แบ่งเป็น

1. การกระทำทางแพ่ง

คือ สัญญาทางแพ่ง เช่นองค์กรของรัฐซื้อคอมพิวเตอร์

2. การกระทำทางปกครอง

คือ ผลผลิตของการใช้อำนาจรัฐตามกฎหมายขององค์กรหรือเจ้าหน้าที่ของรัฐฝ่ายปกครอง

การกระทำทางปกครอง แบ่งเป็น

1. นิติกรรมทางปกครอง

2. ปฏิบัติการทางปกครอง

รูปแบบการจัดระเบียบการปกครอง

ฝ่ายปกครองเป็นส่วนหนึ่งที่อยู่ในฝ่ายบริหาร งานของฝ่ายบริหารแยกเป็น 2 ส่วน คือ

1. งานทางการเมือง มีพระมหากษัตริย์ใช้อำนาจผ่านทางคณะรัฐมนตรีซึ่งเป็นรัฐบาล ทำหน้าที่กำหนดนโยบายในการใช้ ช้อบบังคับกฎหมายต่างๆ

2. งานทางปกครอง เป็นส่วนที่เรียกว่า ราชการประจำ มีหน้าที่เป็นผู้ปฏิบัติตามนโยบายที่ฝ่ายบริหารในส่วนที่เป็นการเมืองกำหนดขึ้น คือ

- ราชการส่วนกลาง คือ กระทรวง ทบวง กรม

- ราชการส่วนภูมิภาค คือ จังหวัด อำเภอ

- ราชการส่วนท้องถิ่น มี 2 รูปแบบ

1. รูปแบบทั่วไป คือ องค์การบริหารส่วนจังหวัด องค์การบริหารส่วนตำบล เทศบาล

2. รูปแบบพิเศษ คือ กรุงเทพมหานคร พัทยา

- รัฐวิสาหกิจ

- องค์การอิสระ เป็นองค์กรของรัฐที่ไม่ใช่ส่วนราชการและรัฐวิสาหกิจ เป็นองค์กรที่อิสระจากการควบคุมของฝ่ายบริหาร (รัฐบาล) โดยตรง เนื่องจากภารกิจของหน่วยงาน เช่น ธนาคารแห่งประเทศไทย

- คณะกรรมการต่างๆ

กฎหมายที่เกี่ยวข้องกับการจัดระเบียบการปกครอง

กฎหมายปกครองเป็นกฎหมายที่วางระเบียบโครงสร้างองค์การของฝ่ายปกครองว่าจะมีการจัดแบ่งอำนาจหน้าที่ในการปฏิบัติงานทางปกครองอย่างไร

กฎหมายหลักที่กำหนดกฎเกณฑ์เกี่ยวกับการจัดโครงสร้างองค์การของฝ่ายปกครองในประเทศไทยคือ **พระราชบัญญัติระเบียบบริหารราชการแผ่นดิน และพระราชบัญญัติปรับปรุงกระทรวง ทบวง กรม**

การบริการสาธารณะ

การบริการสาธารณะ หมายถึงกิจการที่อยู่ในความอำนาจการหรืออยู่ใน การควบคุมของฝ่ายปกครองที่จัดทำขึ้นโดยมีวัตถุประสงค์เพื่อตอบสนอง ความต้องการส่วนรวมของประชาชน

กล่าวอีกนัยหนึ่งบริการสาธารณะเป็นกิจกรรมที่เกี่ยวข้องกับประโยชน์ สาธารณะที่ดำเนินการจัดทำขึ้นโดยบุคคลในกฎหมายมหาชนหรือโดย เอกชนซึ่งฝ่ายปกครองต้องใช้อำนาจในการกำกับดูแลบางประการและอยู่ ภายใต้ระบบพิเศษทั้งนี้บริการสาธารณะแบ่งออกเป็น 3 ประเภทใหญ่ๆ ดังนี้คือ

1. การบริการสาธารณะทางปกครอง
2. การบริการสาธารณะทางอุตสาหกรรมและพาณิชย์กรรม
3. การบริการสาธารณะทางสังคมและวัฒนธรรม

กฎหมายที่เกี่ยวข้องกับการบริการสาธารณะ

หลักเกณฑ์การจัดทำบริการสาธารณะเป็นหลักกฎหมายทั่วไป ยังไม่มีกฎหมายบัญญัติไว้เป็นลายลักษณ์อักษร กล่าวคือ หลักเกณฑ์ในการจัดทำบริการสาธารณะนั้น ต้องคำนึงถึงหลักใหญ่ 3 ประการ คือ

1. หลักว่าด้วยความเสมอภาค
2. หลักว่าด้วยความต่อเนื่อง
3. หลักว่าด้วยการปรับปรุงเปลี่ยนแปลงได้

กฎหมายที่เกี่ยวข้องกับการบริการสาธารณะ (ต่อ)

1. หลักว่าด้วยความเสมอภาค

บริการสาธารณะนั้นไม่ได้จัดทำเพื่อผู้ใดผู้หนึ่งโดยเฉพาะ แต่จัดทำเพื่อประโยชน์ของประชาชนโดยเสมอภาค เช่น คนพิการเขามีสิทธิจะใช้บริการขึ้นรถเมล์ ขึ้นรถไฟฟ้าเช่นกัน เขาจึงเรียกร้องให้รัฐอำนวยความสะดวกต่างๆ ให้เขาใช้บริการได้ หลักความเสมอภาคนี้รวมไปถึงเรื่องบุคคลที่จะเข้ามาเป็นคู่สัญญากับฝ่ายปกครอง หมายความว่า ทุกๆ คนมีโอกาสที่จะเข้าทำสัญญากับฝ่ายปกครองได้ทั้งสิ้น เช่น มีระเบียบของทางราชการในเรื่องการประกวดราคาให้ทุกคนได้มีโอกาสเข้าสู่ราคาอย่างเสมอภาค เป็นต้น

กฎหมายที่เกี่ยวข้องกับการบริการสาธารณะ (ต่อ)

2. หลักว่าด้วยความต่อเนื่อง

บริการสาธารณะนั้นจำเป็นอย่างยิ่งที่จะต้องมีความต่อเนื่อง เพราะหากหยุดชะงักประชาชนย่อมได้รับความเสียหาย เช่น ไฟฟ้าจะหยุดผลิตไม่ได้ น้ำประปาก็จะหยุดจ่ายให้ประชาชนไม่ได้ นอกจากนี้หลักว่าด้วยความต่อเนื่องยังมีผลต่อสัญญาทางปกครอง กล่าวคือ เมื่อมีเหตุการณ์บางอย่างเกิดขึ้น มีผลทำให้คู่สัญญาฝ่ายเอกชนซึ่งได้รับมอบหมายจากฝ่ายปกครองให้จัดทำบริการสาธารณะไม่สามารถดำเนินการตามสัญญาต่อไปได้ตามปกติ ฝ่ายปกครองอาจเปลี่ยนแปลงหรือยกเลิกสัญญาแล้วยึดกลับมาทำเองได้เพื่อให้เกิดความต่อเนื่อง หรือกรณีที่เอกชนต้องรับภาระมากขึ้น ฝ่ายปกครองอาจต้องเข้าไปร่วมรับภาระกับเอกชนเพื่อให้เกิดความต่อเนื่องด้วยเช่นกัน

กฎหมายที่เกี่ยวข้องกับการบริการสาธารณะ (ต่อ)

3. หลักว่าด้วยการปรับปรุงเปลี่ยนแปลงได้

คือ ต้องปรับปรุงให้เกิดความทันสมัยหรือสอดคล้องกับความต้องการของประชาชน เช่น เอกชนได้สัมปทานรถไฟ 10 ปี ซึ่งเมื่อ 10 ปีที่แล้วรถไฟมีน้อยขบวน มาตรงเวลาบ้าง ไม่ตรงเวลาบ้าง เมื่อความต้องการของประชาชนมีมากขึ้น ต้องการความรวดเร็วขึ้น ก็สามารถแก้ไขสัญญาโดยให้เอกชนนั้นแก้ไขการให้บริการ จัดให้มีขบวนรถไฟเพียงพอ ให้มีความทันสมัยและรวดเร็ว สามารถตอบสนองความต้องการของประชาชนได้ เอกชนที่เป็นคู่สัญญาคงต้องยอมรับการแก้ไขข้อสัญญาของฝ่ายปกครองดังกล่าว ซึ่งเป็นเอกสิทธิ์ของฝ่ายปกครองเพื่อรักษาประโยชน์สาธารณะ ทั้งนี้ อาจจะมีการถอนคืนสัมปทานก่อนสิ้นสัญญาสัมปทานก็ได้

ระบบราชการไทยแบ่งองค์กรออกเป็น 3 ส่วน คือ

- ระบบบริหารราชการส่วนกลาง
- ระบบบริหารราชการส่วนภูมิภาค
- ระบบบริหารราชการส่วนท้องถิ่น

ดังที่บัญญัติไว้ในมาตรา 4 แห่งพระราชบัญญัติระบบบริหารราชการแผ่นดิน พ.ศ. 2534

การจัดระบบบริหารราชการแผ่นดินทั้ง 3 ส่วน ใช้หลักการรวมอำนาจปกครองและหลักการกระจายอำนาจผสมกัน กล่าวคือ ระหว่างราชการส่วนกลางและส่วนภูมิภาคใช้หลักรวมอำนาจปกครอง สำหรับราชการส่วนท้องถิ่นใช้หลักการกระจายอำนาจปกครอง

กฎหมายที่เกี่ยวข้องกับการบริหารราชการ

รัฐธรรมนูญ 2560 ได้ระบุให้มีการกระจายอำนาจการปกครองและการบริหารราชการ

ในรัฐธรรมนูญ 2560 มาตรา 76 ได้ระบุว่า

“รัฐพึงพัฒนาระบบการบริหารราชการแผ่นดินทั้งราชการส่วนกลาง ส่วนภูมิภาค ส่วนท้องถิ่น และงานของรัฐอย่างอื่นให้เป็นไปตามหลักการบริหาร.....”

และในมาตรา 249 ก็ยังระบุว่า

“ภายใต้บังคับมาตรา 1 ให้มีการจัดการปกครองส่วนท้องถิ่นตามหลักแห่งการปกครองตนเองตามเจตนารมณ์ของประชาชนในท้องถิ่น ทั้งนี้ ตามวิธีการและรูปแบบองค์กรปกครองส่วนท้องถิ่นที่กฎหมายบัญญัติ

การจัดตั้งองค์กรปกครองส่วนท้องถิ่นในรูปแบบใดให้คำนึงถึงเจตนารมณ์ของประชาชนในท้องถิ่น และความสามารถในการปกครองตนเองในด้านรายได้ จำนวนและความหนาแน่นของประชากร และพื้นที่ที่ต้องรับผิดชอบ ประกอบกัน

กฎหมายที่เกี่ยวข้องกับการบริหารราชการ (ต่อ)

สรุปคือ รัฐธรรมนูญ 2560 มาตรา 76 ได้ระบุให้มีการกระจายอำนาจโดยกำหนดให้ระบบการบริหารราชการแผ่นดินแบ่งเป็น 3 ระดับคือ ส่วนกลาง ภูมิภาค และท้องถิ่น

ซึ่งก็คือ การกระจายอำนาจจากส่วนกลางไปยังส่วนภูมิภาค และท้องถิ่น นอกจากนี้ในมาตรา 249 ยังได้ระบุถึงการกระจายอำนาจให้ประชาชนในท้องถิ่นโดยให้ประชาชนในท้องถิ่นสามารถปกครองตนเองตามรูปแบบที่ประชาชนในแต่ละท้องถิ่นต้องการ แต่จะต้องเป็นไปตามที่กฎหมายได้บัญญัติไว้

แนวคิดของราชการส่วนกลาง

การบริหารราชการส่วนกลางเป็นการบริหารราชการแผ่นดินตามหลัก การรวมอำนาจ (Centralization) ที่รวมอำนาจการตัดสินใจ การกำหนดนโยบาย การวางแผนการจัดสรรงบประมาณ การควบคุมตรวจสอบ และ การบริหารราชการในกิจการสำคัญไว้ให้เป็นภาระรับผิดชอบของหน่วยงานต่างๆที่สังกัดราชการบริหารส่วนกลาง

การจัดระเบียบบริหารราชการส่วนกลางตาม พระราชบัญญัติระเบียบบริหารราชการแผ่นดิน พ.ศ. 2534 ได้จำแนกออกเป็น 4 ส่วน คือ สำนักนายกรัฐมนตรี กระทรวง ทบวง กรม หรือส่วนราชการที่เรียกชื่ออย่างอื่นที่มีฐานะเป็นกรม

ความสำคัญการบริหารราชการส่วนกลาง

1. การรวมอำนาจไว้ที่ส่วนกลางเพื่อให้ส่วนกลางสามารถใช้อำนาจในการบังคับบัญชาได้อย่างเด็ดขาดและทันต่อสถานการณ์ ในการแก้ปัญหา หรือการตัดสินใจในเรื่องต่างๆ
2. การรวมอำนาจในการวินิจฉัยสั่งการไว้ที่ส่วนกลางเพื่อให้เกิดเอกภาพ ในการบริหารราชการแผ่นดิน
3. ทำให้เกิดความมั่นคง มีเอกภาพ เพราะการรวมอำนาจการบังคับบัญชาไว้ที่ส่วนกลาง จะทำให้ผู้อยู่ใต้การปกครองได้รับการปฏิบัติอย่างเสมอภาค ไม่มีการเลือกปฏิบัติเป็นพิเศษในที่ใดที่หนึ่ง

กฎหมายราชการส่วนกลาง

- หลัง การเปลี่ยนแปลงการปกครอง พ.ศ.2475 ได้มีการตราพระราชบัญญัติว่าด้วย ระเบียบบริหารราชการแห่งราชอาณาจักรสยาม พ.ศ.2476 เพื่อวางโครงสร้างการบริหารราชการแผ่นดินภายใต้ระบอบการปกครองใหม่ โดยแบ่งการบริหารราชการออกเป็น ราชการบริหารส่วนกลาง ส่วนภูมิภาคและส่วนท้องถิ่น
- พ.ศ.2534 ได้มีการตรา พระราชบัญญัติระเบียบบริหารราชการแผ่นดิน พ.ศ.2534 เพื่อปรับปรุงการบริหารราชการให้มีประสิทธิผลมากยิ่งขึ้น เช่นการบัญญัติการปฏิบัติราชการแทนให้ชัดเจนและครบถ้วนมากยิ่งขึ้น

การจัดระเบียบบริหารราชการส่วนกลาง

การบริหารราชการส่วนกลางประกอบด้วย

- สำนักนายกรัฐมนตรี
- กระทรวง
- ทบวง
- กรม

แนวคิดของราชการส่วนภูมิภาค

ราชการส่วนภูมิภาค คือหน้าที่เดียวราชการของกระทรวง ทบวง กรม ต่าง ๆ ซึ่งได้แบ่งแยกออกไปดำเนินการจัดทำตามเขตการปกครอง โดยมีเจ้าหน้าที่ของทางราชการส่วนกลาง ซึ่งได้รับแต่งตั้งออกไปประจำตามเขตการปกครองต่าง ๆ ในส่วนภูมิภาคเพื่อบริหารราชการภายใต้การบังคับบัญชาของราชการส่วนกลางโดยมีการติดต่อกันอย่างใกล้ชิด เพราะถือเป็นเพียงการแบ่งอำนาจการปกครองออกมาจากการบริหารส่วนกลาง การบริหารราชการส่วนภูมิภาคเป็นการบริหารราชการตามหลักการแบ่งอำนาจโดยส่วนกลางแบ่งอำนาจในการบริหารราชการให้แก่ภูมิภาค อันได้แก่จังหวัด มีอำนาจในการดำเนินกิจการในท้องที่แทนการบริหารราชการส่วนกลาง

การแบ่งอำนาจราชการส่วนภูมิภาค

ลักษณะการแบ่งอำนาจให้แก่การบริหารราชการส่วนภูมิภาค

หมายถึง การมอบอำนาจในการตัดสินใจ วินิจฉัย สั่งการให้แก่เจ้าหน้าที่ที่ไปประจำปฏิบัติงานในภูมิภาค เจ้าหน้าที่ในภูมิภาคให้อำนาจบังคับบัญชาของส่วนกลางโดยเฉพาะในเรื่องการแต่งตั้งถอดถอนและงบประมาณซึ่งเป็นผลให้ส่วนภูมิภาคอยู่ในการควบคุมตรวจสอบจากส่วนกลางและส่วนกลางอาจเรียกอำนาจกลับคืนเมื่อใดก็ได้

การจัดระเบียบบริหารราชการส่วนภูมิภาค

- จังหวัด
- อำเภอ

การจัดระเบียบบริหารราชการส่วนภูมิภาคแบบเฉพาะ

- ส่วนราชการของกระทรวงกลาโหมในส่วนภูมิภาค
- ส่วนราชการของกระทรวงศึกษาธิการในส่วนภูมิภาค

กฎหมายราชการส่วนภูมิภาค

การจัดระเบียบบริหารราชการส่วนภูมิภาคของไทยเป็นไปตามหลักการแบ่งอำนาจปกครอง “โครงสร้างของฝ่ายปกครอง” กล่าวคือ เป็นการที่ราชการบริหารส่วนกลางมอบอำนาจวินิจฉัยสั่งการให้แก่ตัวแทนของส่วนราชการที่ถูกส่งไปทำงานยังส่วนภูมิภาค

ในปัจจุบัน การจัดระเบียบราชการส่วนภูมิภาคของไทยเป็นไปตามผลของกฎหมาย 2 ฉบับ โดยพระราชบัญญัติบริหารราชการแผ่นดิน พ.ศ. 2534 กำหนดให้จัดระเบียบราชการส่วนภูมิภาค 2 ระดับ คือ จังหวัดและอำเภอ ส่วนพระราชบัญญัติลักษณะปกครองท้องที่ พุทธศักราช 2457 กำหนดให้จัดระเบียบบริหารราชการส่วนภูมิภาค อีก 3 ระดับ คือ กิ่งอำเภอ ตำบล และหมู่บ้าน

แนวคิดของราชการส่วนท้องถิ่น

วิลเลียม วี. ฮอลโลเวย์ (William V. Holloway) (1951 : 101-103) นิยามว่าการปกครองท้องถิ่น หมายถึง องค์การที่มีอาณาเขตแน่นอน มีประชากรตามหลักที่กำหนดไว้ มีอำนาจการปกครองตนเอง มีการบริหารการคลังของตนเอง และมีสภาท้องถิ่นที่สมาชิกได้รับการเลือกตั้งจากประชาชน

การบริหารราชการส่วนท้องถิ่น เป็นรูปแบบการจัดระเบียบบริหารราชการแผ่นดินตามหลักการกระจายอำนาจการปกครอง (Decentralization) คือรัฐบาลกลางได้กระจายอำนาจทางการปกครองและการบริหารให้แก่องค์กรปกครองส่วนท้องถิ่นรูปแบบต่างๆ เพื่อดำเนินการจัดทำบริการสาธารณะให้แก่ประชาชนภายใต้ขอบเขตของกฎหมาย

สาระสำคัญของหลักการราชการส่วนท้องถิ่นมีดังนี้

1. อาจมีรูปแบบหน่วยการปกครองท้องถิ่นหลายรูปแบบตามความแตกต่างของความเจริญ ประชากรหรือขนาดพื้นที่
2. ต้องมีอำนาจอิสระในการปฏิบัติหน้าที่ตามความเหมาะสม
3. หน่วยการปกครองท้องถิ่น ต้องมีสิทธิตามกฎหมายที่จะดำเนินการปกครองตนเองโดยสิทธินี้แบ่งออกเป็น 2 ประการ
 - สิทธิที่จะตรากฎหมายหรือระเบียบข้อบังคับต่าง ๆ ขององค์กรปกครองส่วนท้องถิ่น
 - สิทธิในการกำหนดงบประมาณเพื่อบริหารกิจการตามอำนาจหน้าที่ที่มีอยู่
4. มีองค์กรที่จำเป็นในการบริหารและปกครองตนเอง คือ มีองค์กรฝ่ายบริหารและองค์กรฝ่ายนิติบัญญัติ
5. ประชาชนในท้องถิ่นมีส่วนร่วมในการปกครองท้องถิ่น

การจัดระเบียบบริหารราชการส่วนท้องถิ่น

ตามพระราชบัญญัติบริหารราชการแผ่นดิน พ.ศ.2534 มาตรา 70 ได้กำหนดให้จัดระเบียบบริหารราชการส่วนท้องถิ่นไว้ 4 รูปแบบ ดังนี้

1. องค์การบริหารส่วนจังหวัด
2. เทศบาล
3. องค์การบริหารส่วนตำบล
4. ราชการส่วนท้องถิ่นอื่นตามที่มีกฎหมายกำหนด ซึ่งมีอยู่ 2 รูปแบบคือ
 - 1) กรุงเทพมหานคร
ตามพระราชบัญญัติระเบียบบริหารราชการกรุงเทพมหานคร พ.ศ.2528
 - 2) เมืองพัทยา
ตามพระราชบัญญัติระเบียบบริหารราชการเมืองพัทยา พ.ศ. 2542

กฎหมายที่เกี่ยวข้องการบริหารราชการส่วนท้องถิ่น

ระเบียบข้าราชการท้องถิ่น

- พระราชบัญญัติระเบียบข้าราชการกรุงเทพมหานครและบุคลากรกรุงเทพมหานคร พ.ศ. ๒๕๕๔
- พระราชบัญญัติระเบียบบริหารงานบุคคลส่วนท้องถิ่น พ.ศ. ๒๕๔๒

การจัดตั้ง

- พระราชบัญญัติเทศบาล พ.ศ. ๒๔๙๖
- พระราชบัญญัติระเบียบบริหารราชการกรุงเทพมหานคร พ.ศ. ๒๕๒๘
- พระราชบัญญัติระเบียบบริหารราชการเมืองพัทยา พ.ศ. ๒๕๔๒
- พระราชบัญญัติสภาตำบลและองค์การบริหารส่วนตำบล พ.ศ. ๒๕๓๗
- พระราชบัญญัติองค์การบริหารส่วนจังหวัด พ.ศ. ๒๕๔๐

กฎหมายที่เกี่ยวข้องการบริหารราชการส่วนท้องถิ่น (ต่อ)

ด้านอื่นๆ

- พระราชบัญญัติการเลือกตั้งสมาชิกหรือผู้บริหารท้องถิ่น พ.ศ. ๒๕๔๕
- พระราชบัญญัติกำหนดแผนและขั้นตอนการกระจายอำนาจให้แก่องค์กรปกครองส่วนท้องถิ่น พ.ศ. ๒๕๔๒
- พระราชบัญญัติระเบียบเจ้าหน้าที่ส่วนท้องถิ่น พ.ศ. ๒๕๐๙
- พระราชบัญญัติระเบียบและบัตรประจำตัวเจ้าหน้าที่กรุงเทพมหานคร พ.ศ. ๒๕๓๐
- พระราชบัญญัติบำเหน็จบำนาญข้าราชการส่วนท้องถิ่น พ.ศ. ๒๕๐๐
- พระราชบัญญัติว่าด้วยการลงคะแนนเสียงเพื่อถอดถอนสมาชิกสภาท้องถิ่นหรือผู้บริหารท้องถิ่น พ.ศ. ๒๕๔๒
- พระราชบัญญัติว่าด้วยเข้าชื่อเสนอข้อบัญญัติท้องถิ่น พ.ศ. ๒๕๔๒

แนวคิดที่เกี่ยวข้องกับรัฐวิสาหกิจ

หลังสงครามโลกครั้งที่สอง รัฐบาลจัดตั้งรัฐวิสาหกิจขึ้นเป็นจำนวนมากเพื่อบูรณะฟื้นฟูเศรษฐกิจ และสังคมให้เจริญก้าวหน้าเพื่อจัดทำกิจการที่เป็นสาธารณูปโภคขั้นพื้นฐาน และกิจการที่มีผลโดยตรงต่อความมั่นคงของประเทศเพื่อดำเนินการด้านอุตสาหกรรม และพาณิชย์กรรม เพื่อตอบสนองความต้องการใน ด้านอุปโภคบริโภคของประชาชนให้เพียงพอ เพื่อประกอบกิจการที่เกี่ยวข้องกับสงคราม เช่น เชื้อเพลิง เป็นต้น รวมทั้งเพื่อดำเนินกิจการที่เป็นบริการประชาชน ที่ภาคเอกชนยังไม่มีความพร้อมทั้งในด้านเงินทุน และความสามารถมีการตรากฎหมายสำคัญฉบับหนึ่งในปี พ.ศ. 2496 เพื่อเปิดโอกาส ให้ฝ่ายบริหารจัดตั้งองค์กรหรือหน่วยงานขึ้นมาทำหน้าที่จัดทำบริการสาธารณะพระราชบัญญัติจัดตั้งองค์กรหรือหน่วยงานขึ้นมาทำหน้าที่จัดทำบริการสาธารณะ พระราชบัญญัติว่าด้วยการจัดตั้งองค์กรของรัฐบาล พ.ศ. 2496 ที่ได้จัดตั้งหน่วยงานต่างๆ ขึ้นมาหลายแห่งซึ่งมีสถานภาพเป็นรัฐวิสาหกิจ ได้แก่ องค์กรขนส่งมวลชนกรุงเทพ องค์กรเบตเตอรี องค์กรแก้ว องค์กรจัดการน้ำเสีย เป็นต้น

แนวคิดที่เกี่ยวข้องกับรัฐวิสาหกิจ (ต่อ)

ศาสตราจารย์เอ. เอช. แฮนสัน (A.H. Hanson) ได้ให้ความหมายของ “รัฐวิสาหกิจ” ว่าหมายถึงกิจการที่รัฐเป็นเจ้าของ และดำเนินการด้านอุตสาหกรรม เกษตรกรรม การเงินและการค้าพาณิชยกรรม และวิกแฮม (Wickham) เสนอว่า รัฐวิสาหกิจคือ องค์กรที่ดำเนินการเพื่อขายผลิตภัณฑ์หรือบริการแก่ตลาดโดยที่กิจการนี้มีรัฐบาลเป็นเจ้าของทั้งหมดหรือส่วนใหญ่ ลักษณะขององค์กรจะมีระบบงบประมาณแยกต่างหากจากราชการ และจะมีการดำเนินการบริหารของตนเองโดยรัฐบาลหรือส่วนราชการจะคอยเป็นผู้กำหนดแนวทางไว้ ซึ่งองค์กรนั้นๆ จะต้องปฏิบัติตาม

แนวคิดที่เกี่ยวข้องกับรัฐวิสาหกิจ (ต่อ)

การกำหนดคำนิยาม “รัฐวิสาหกิจ” (Public Enterprise หรือ State Enterprise) ของวิกแฮม(Wickham) ดังกล่าว ทำให้ผู้ศึกษาเรื่องรัฐวิสาหกิจเกิดแนวความคิดเป็นสองแนว

1. แนวการพิจารณาทางนิติศาสตร์และรัฐศาสตร์ ซึ่งมุ่งเน้นประเด็นการที่รัฐบาลเป็นเจ้าของและกำกับดูแลองค์กรของรัฐ
2. แนวทางการพิจารณาเชิงธุรกิจซึ่งมุ่งเน้นการขาย การตลาด การจัดระบบการเงินงบประมาณให้สามารถดำเนินการด้วยตนเอง

หลักการและเหตุผลการจัดตั้งรัฐวิสาหกิจ

รัฐวิสาหกิจไทย มีหลักการในการจัดตั้ง 7 ประการ คือ

1. เพื่อเป็นเครื่องมือในการดำเนินธุรกิจแทนรัฐ
2. เพื่อเป็นตัวอย่างแก่เอกชนในการดำเนินธุรกิจ
3. เพื่อความมั่นคงของประเทศ เช่น กิจการที่เป็นสาธารณูปโภคขั้นพื้นฐาน ไฟฟ้า น้ำประปา รวมถึงยุทธปัจจัยในการสงคราม อาทิ องค์กรเบตเตอร์ องค์กรแก้ว องค์กรฟอกหนัง องค์กรเชื้อเพลิง
4. เพื่อส่งเสริมสังคมและวัฒนธรรม
5. เพื่อจัดทำบริการสาธารณะ
6. เพื่อประโยชน์ในด้านการคลังและเสริมรายได้ให้แก่รัฐ
7. เพื่อควบคุมสินค้าอันตราย

กฎหมายรัฐวิสาหกิจ

พระราชบัญญัติ

- พระราชบัญญัติการพัฒนากำกับดูแลและบริหารรัฐวิสาหกิจ พ.ศ. 2562
- พระราชบัญญัติคุณสมบัติมาตรฐานสำหรับกรรมการและพนักงานรัฐวิสาหกิจ พ.ศ. 2518 และที่แก้ไขเพิ่มเติม
- พระราชบัญญัติการร่วมลงทุนระหว่างรัฐและเอกชน พ.ศ. 2562
- พระราชบัญญัติแรงงานรัฐวิสาหกิจสัมพันธ์ พ.ศ. 2543
- พระราชบัญญัติทุนรัฐวิสาหกิจ พ.ศ. 2542
- พระราชบัญญัติวิธีการงบประมาณ พ.ศ. 2561
- พระราชบัญญัติว่าด้วยการจัดตั้งองค์การของรัฐบาล พ.ศ. 2496
- พระราชบัญญัติว่าด้วยความผิดของพนักงานในองค์การหรือหน่วยงานของรัฐ พ.ศ. 2502
- พระราชบัญญัติว่าด้วยความผิดทางวินัยของข้าราชการซึ่งไปปฏิบัติหน้าที่ในหน่วยงานที่มีใช้ส่วนราชการ พ.ศ. 2534
- พระราชบัญญัติการจัดการหุ้นส่วนและหุ้นของรัฐมนตรี พ.ศ. 2543
- พระราชบัญญัติวินัยการเงินการคลังของรัฐ พ.ศ. 2561
- พระราชบัญญัติประกอบรัฐธรรมนูญว่าด้วยการป้องกันและปราบปรามการทุจริต พ.ศ. 2561

กฎหมายว่าด้วยข้าราชการไทย

ข้าราชการ คือ บุคคลซึ่งรับการบรรจุแต่งตั้งให้รับราชการปฏิบัติหน้าที่ และรับเงินเดือนในกระทรวง ทบวง กรมต่างๆ ของประเทศไทย ส่วนองค์กรที่บุคคลดังกล่าวปฏิบัติงานอยู่นั้นเรียก ส่วนราชการ

ในปัจจุบันพระราชบัญญัติระเบียบข้าราชการพลเรือน พ.ศ. 2551 ประกาศใช้ในวันที่ 23 มกราคม พ.ศ. 2551 กำหนดความหมายของข้าราชการพลเรือนว่า ข้าราชการพลเรือนหมายถึง บุคคลซึ่งได้รับบรรจุและแต่งตั้งตามพระราชบัญญัติระเบียบข้าราชการพลเรือน ให้รับราชการ โดยได้รับเงินเดือนจากเงินงบประมาณในกระทรวง กรมฝ่ายพลเรือน

พระราชบัญญัติระเบียบข้าราชการพลเรือน พุทธศักราช 2551 ได้ประกาศในราชกิจจานุเบกษา เล่มที่ 125 ตอนที่ 22 ก เมื่อวันที่ 25 มกราคม 2551 และมีผลบังคับใช้ตั้งแต่วันที่ 26 มกราคม 2551 เป็นต้นไป

กฎหมายว่าด้วยข้าราชการไทย

พระราชบัญญัติระเบียบข้าราชการพลเรือน พุทธศักราช 2551

ประกอบด้วย 11 หมวด 139 มาตรา ร่างขึ้นโดยคํานึงถึง 4 หลักการสำคัญ ได้แก่

- หลักคุณธรรม โดยเน้นที่ความสามารถ ความเสมอภาค ความเป็นธรรม โปร่งใส ตรวจสอบได้ และให้โอกาสทุกคนอย่างเท่าเทียมกัน
- หลักความรู้ความสามารถที่จำเป็นและเหมาะสมกับการปฏิบัติหน้าที่ราชการ
- หลักผลงาน มีการให้คุณให้โทษโดยพิจารณาจากผลการปฏิบัติงานด้านการบริหารทรัพยากรบุคคลภาครัฐ
- หลักความสมดุลระหว่างคุณภาพชีวิตและการทำงาน

ประเภทของข้าราชการพลเรือน

ประเภทของข้าราชการพลเรือนมี 2 ประเภท คือ

1. ข้าราชการพลเรือนสามัญ ได้แก่ ข้าราชการพลเรือนซึ่งรับราชการโดยได้รับบรรจุแต่งตั้งตามที่บัญญัติไว้
1. ข้าราชการพลเรือนในพระองค์ ได้แก่ ข้าราชการพลเรือนซึ่งรับราชการโดยได้รับบรรจุแต่งตั้งให้ดำรงตำแหน่งในพระองค์พระมหากษัตริย์ตามที่กำหนดในพระราชกฤษฎีกา

การลงโทษทางวินัยข้าราชการ

- ภาคทัณฑ์
- ตัดเงินเดือน
- ลดเงินเดือน
- ปลดออก
- ไล่ออก

* ผู้ใดถูกลงโทษโดยให้ปลดออกมีสิทธิได้รับบำเหน็จบำนาญเสมือนว่าลาออกจากราชการ

ความรับผิดชอบทางการละเมิด

เจ้าหน้าที่จะต้องรับผิดชอบในการละเมิดนั้นเฉพาะกรณีเจ้าหน้าที่นั้นได้กระทำการนั้นไปด้วย
ความจงใจ หรือประมาทเลินเล่ออย่างร้ายแรง

หากเจ้าหน้าที่มิได้กระทำละเมิดโดยจงใจหรือประมาทเลินเล่อ อย่างร้ายแรงแล้ว
เจ้าหน้าที่ผู้นั้นไม่ต้องรับผิดชอบในการละเมิดดังกล่าว หน่วยงานของรัฐจะใช้สิทธิไล่เบียด

ประมวลกฎหมายแพ่งและพาณิชย์

พ.ศ. 2475

ระเบียบความรับผิดชอบของ ข้าราชการในทางแพ่ง

- รับผิดชอบตาม ปพพ.
(จงใจ/ประมาทเลินเล่อ)
- รับผิดชอบเต็มจำนวน
- รับผิดชอบอย่างลูกหนี้ร่วม
- ฟ้องล้มละลายได้

พ.ศ. 2503

พรบ. ความรับผิดทางละเมิด ของเจ้าหน้าที่ พ.ศ.2539

พ.ศ. 2539

- รับผิดชอบเฉพาะกรณีจงใจ/ประมาท
เลินเล่ออย่างร้ายแรง
- หักส่วนความรับผิดโดยอาจไม่เต็ม
จำนวนความเสียหายก็ได้
- รับผิดชอบเฉพาะส่วนของตนเท่านั้น
- ฟ้องล้มละลายไม่ได้ (ข้อ 27
ของระเบียบสำนักนายกรา)

เจตนารมณ์ของกฎหมาย

รัฐ

เพื่อเรียกชดใช้เงินจากเจ้าหน้าที่
ผู้กระทำผิด

เอกชน

เพื่อเยียวยาความเสียหายให้แก่
ผู้เสียหายจากการทำละเมิดของ
เจ้าหน้าที่

เจ้าหน้าที่

ให้ความเป็นธรรมและเพิ่มพูน
ประสิทธิภาพในการปฏิบัติงาน
ของรัฐ

ความรับผิดของเจ้าหน้าที่ ตาม มาตรา ๗๖ ปพพ.

- ผู้แทน/ผู้มีอำนาจทำการแทนนิติบุคคล กระทำตามหน้าที่ เป็นเหตุให้เกิดความเสียหายแก่บุคคลอื่น
- นิติบุคคลนั้นต้องรับผิดชอบใช้ค่าสินไหมฯ
- นิติบุคคลมีสิทธิไล่เบี้ยเอาแก่ผู้ก่อความเสียหาย
- หากเกิดจากการกระทำนอกขอบวัตถุประสงค์/อำนาจ หน้าที่ของนิติบุคคล ผู้ที่เห็นชอบหรือผู้กระทำต้องร่วม รับผิดชอบใช้ค่าสินไหมฯแก่ผู้เสียหายด้วย

ความรับผิดชอบทางละเมิดของเจ้าหน้าที่ ตามหลักกฎหมายแพ่ง

- เจ้าหน้าที่ผู้ทำละเมิดต้องรับผิดชอบเป็นส่วนตัว
- หน่วยงานของรัฐร่วมรับผิดชอบ แล้วไล่เบี้ยจากเจ้าหน้าที่
- เจ้าหน้าที่ร่วมกันกระทำผิดต้องรับผิดชอบอย่างลูกหนี้ร่วม

ความรับผิดชอบทางการละเมิด (ต่อ)

เหตุผลในการตรากฎหมาย

- ✚ เจ้าของที่ปฏิบัติหน้าที่ ไม่ใช่เพื่อประโยชน์ของตนเอง
เมื่อเกิดความเสียหาย นำ ปพพ.มาใช้บังคับ ไม่เหมาะสม
- ✚ บางกรณีเจ้าหน้าที่ที่อาจกระทำโดยไม่ตั้งใจ หรือผิดพลาดเล็กน้อย
- ✚ หลักลูกหนี้ร่วม ทำให้ต้องรับผิดชอบในการกระทำของเจ้าหน้าที่อื่นด้วย
- ✚ **เจ้าหน้าที่ไม่กล้าตัดสินใจเพราะเกรงต้องรับผิดชอบ บันทอนขวัญกำลังใจ**
มีวิธีการบริหารงานบุคคลและวินัยควบคุมอยู่ ทำให้มีความรอบคอบ

กฎหมายนี้ มุ่งคุ้มครองเจ้าหน้าที่ที่ปฏิบัติหน้าที่ด้วยความสุจริต
และใช้ความระมัดระวังตามสมควร

ความรับผิดทางการละเมิด (ต่อ)

ภาพรวมของกฎหมาย

ม. ๔ ความหมาย (เจ้าหน้าที่ และ หน่วยงานของรัฐ)

ม. ๕ การกระทำละเมิดต่อบุคคลภายนอกอันเกิดจากการปฏิบัติหน้าที่

ม. ๖ การกระทำละเมิดต่อบุคคลภายนอกที่ไม่เกิดจากการปฏิบัติหน้าที่

ม. ๗ หน่วยงาน/เจ้าหน้าที่ มีสิทธิขอให้ศาลเรียกอีกฝ่ายหนึ่งเข้ามาในคดีได้

ม. ๘ สิทธิไต่เบี่ยของหน่วยงาน (จงใจ หรือประมาทเลินเล่ออย่างร้ายแรง)

ม. ๙ อายุความใช้สิทธิไต่เบี่ย

ม. ๑๐ การกระทำละเมิดต่อหน่วยงานที่เกิดจากการปฏิบัติหน้าที่ และไม่ได้เกิดจากการปฏิบัติหน้าที่

ม. ๑๑ ผู้เสียหายเรียกให้หน่วยงานพิจารณาชดใช้ค่าเสียหาย (ต้องออกใบรับให้)

ม. ๑๒ หน่วยงานออกคำสั่งเรียกให้เจ้าหน้าที่ชำระเงินค่าสินไหมฯ

ม. ๑๓ ให้ กรม.มีอำนาจออกระเบียบให้เจ้าหน้าที่รับผิดชอบ ผ่อนชำระ

ม. ๑๔ จัดตั้ง “ศาลปกครอง” สำนักงานวิจัยและวิชาการ สิทธิร้องทุกข์ ครท. (ม. 11) ให้ถือเป็นสิทธิฟ้องคดี

การกระทำละเมิดของเจ้าหน้าที่

กระทำต่อบุคคลภายนอก

กระทำต่อหน่วยงานของรัฐ

- หน่วยงานของรัฐที่ผู้นั้นสังกัด

- หน่วยงานของรัฐอื่น

- ละเมิดต่อหน่วยงานเดียว

- ละเมิดต่อหน่วยงานหลายหน่วย

การกระทำละเมิดต่อบุคคลภายนอก

การปฏิบัติหน้าที่

- หน่วยงานของรัฐต้องรับผิดชอบผู้เสียหาย
- ฟ้องหน่วยงานของรัฐได้โดยตรง ฟ้องเจ้าหน้าที่ไม่ได้
- เจ้าหน้าที่ไม่ได้สังกัดหน่วยงานใด กระทรวงการคลังต้องรับผิดชอบ

มิใช่การปฏิบัติหน้าที่

- ◆ เจ้าหน้าที่ต้องรับผิดชอบผู้เสียหาย เป็นส่วนตัว
- ◆ ฟ้องเจ้าหน้าที่โดยตรง ฟ้องหน่วยงานของรัฐไม่ได้

ความรับผิดชอบทางการละเมิด (ต่อ)

เจ้าหน้าที่การกระทำละเมิดต่อบุคคลภายนอก
ในการปฏิบัติหน้าที่

ผู้เสียหายดำเนินการได้ ๒ ทาง

ยื่นคำขอต่อหน่วยงาน

ม. ๑๑

ยื่นฟ้องต่อศาล

ศาลปกครอง

ศาลยุติธรรม

แล้วแต่กรณี

ความเรียงเชิงทฤษฎีการละเมิด (ต่อ)

ผู้เสียหายยื่นขอค่าเสียหายต่อหน่วยงานของรัฐ

- ผู้เสียหายยื่นคำขอต่อหน่วยงานให้พิจารณาใช้ค่าเสียหายได้
- หน่วยงานต้องออกใบรับคำขอไว้ให้เป็นหลักฐาน
- พิจารณาโดยไม่ชักช้า (เสร็จใน **180** วัน ขอยายต่อ รมต. อีกไม่เกิน **180** วัน)
- หน่วยงานมี “คำสั่ง” แล้ว ไม่พอใจมีสิทธิร้องทุกข์ ครท. ภายใน **90** วันนับแต่ได้รับแจ้งผล (ไม่ต้องอุทธรณ์ก่อน)
- จัดตั้งศาลปกครอง ถือเป็นสิทธิฟ้องคดีต่อศาลปกครอง

การฟ้องคดีเรียกค่าเสียหายต่อศาล

ความรับผิดชอบในการละเมิด (ต่อ)

ศาลปกครอง

- ❏ ละเมิดที่เกิดจากการปฏิบัติหน้าที่
- ❏ ละเมิดเกิดจาก ๔ กรณี
 - การใช้อำนาจตามกฎหมาย (เฉพาะกฎหมายปกครอง)
 - กฎ คำสั่งทางปกครอง หรือคำสั่งอื่น
 - ละเลยต่อหน้าที่ที่กฎหมายกำหนด
 - ปฏิบัติหน้าที่ล่าช้า

ศาลยุติธรรม

- ❖ ละเมิดที่ไม่ได้เกิดจากการปฏิบัติหน้าที่ (เจ้าหน้าที่ต้องรับผิดชอบส่วนตัว)
- ❖ ละเมิดที่เป็นการปฏิบัติหน้าที่ แต่มิใช่เกิดจาก
 - ❏ การใช้อำนาจตามกฎหมาย
 - ❏ การออกกฎ คำสั่งทางปกครอง คำสั่งอื่น
 - ❏ การละเลยต่อหน้าที่ หรือ
 - ❏ การปฏิบัติหน้าที่ล่าช้า

แผนผังความรับผิดชอบของเจ้าหน้าที่



ขั้นตอนการดำเนินการหาผู้รับผิดชอบทางแพ่ง

- ❁ แต่งตั้งคณะกรรมการสอบข้อเท็จจริงความรับผิดชอบทางละเมิด
- ❁ รวบรวมหลักฐานและให้ผู้เกี่ยวข้องชี้แจง
- ❁ คณะกรรมการเสนอความเห็นไปยังผู้แต่งตั้ง
- ❁ วินิจฉัยว่ามีผู้รับผิดชอบหรือไม่ เท่าใด แต่ยังไม่แจ้งเจ้าหน้าที่
- ❁ ส่งสำนวนให้กระทรวงการคลังตรวจสอบและพิจารณา
- ❁ ออกคำสั่งให้เจ้าหน้าที่ชดใช้ตามความเห็นของกระทรวงการคลัง
- ❁ แจ้งคำสั่งให้เจ้าหน้าที่ พร้อมสิทธิฟ้องคดีและอายุความฟ้องคดี

เจ้าหน้าที่กระทำละเมิดในการปฏิบัติหน้าที่ต่อหน่วยงานของรัฐ
หน่วยงานของรัฐเรียกค่าสินไหมทดแทนจากเจ้าหน้าที่

เจ้าหน้าที่

ไม่จงใจ หรือประมาทเลินเล่อ
ธรรมดา

เป็นพื้กับหน่วยงานของรัฐ

เรียกจากเจ้าหน้าที่ไม่ได้

จงใจ หรือประมาทเลินเล่อ
อย่างร้ายแรง

เรียกเอากับเจ้าหน้าที่

ไม่ใช่หลักลูกหนี้ร่วม

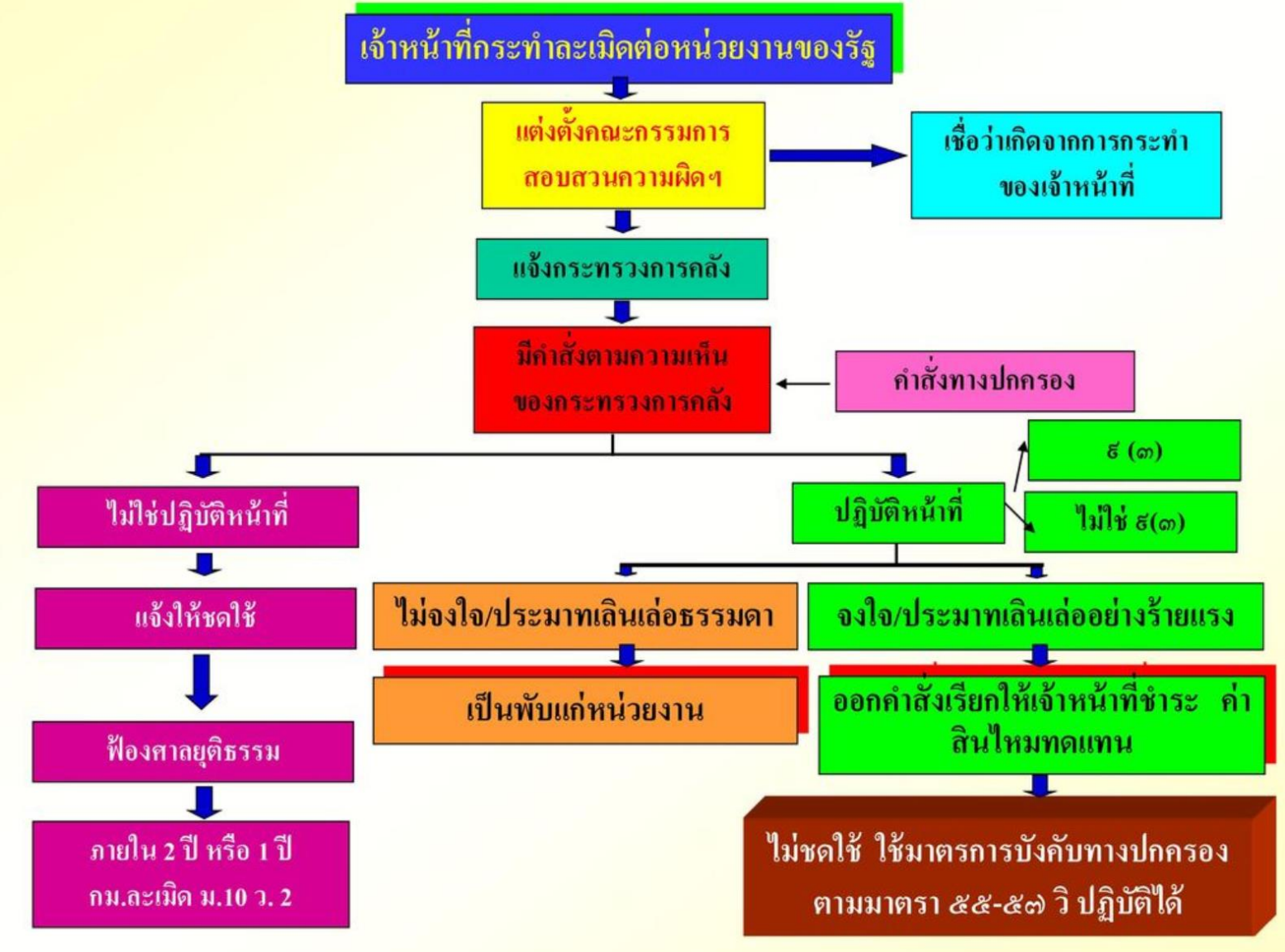
บางส่วน

ผ่อนชำระได้

เต็มจำนวน

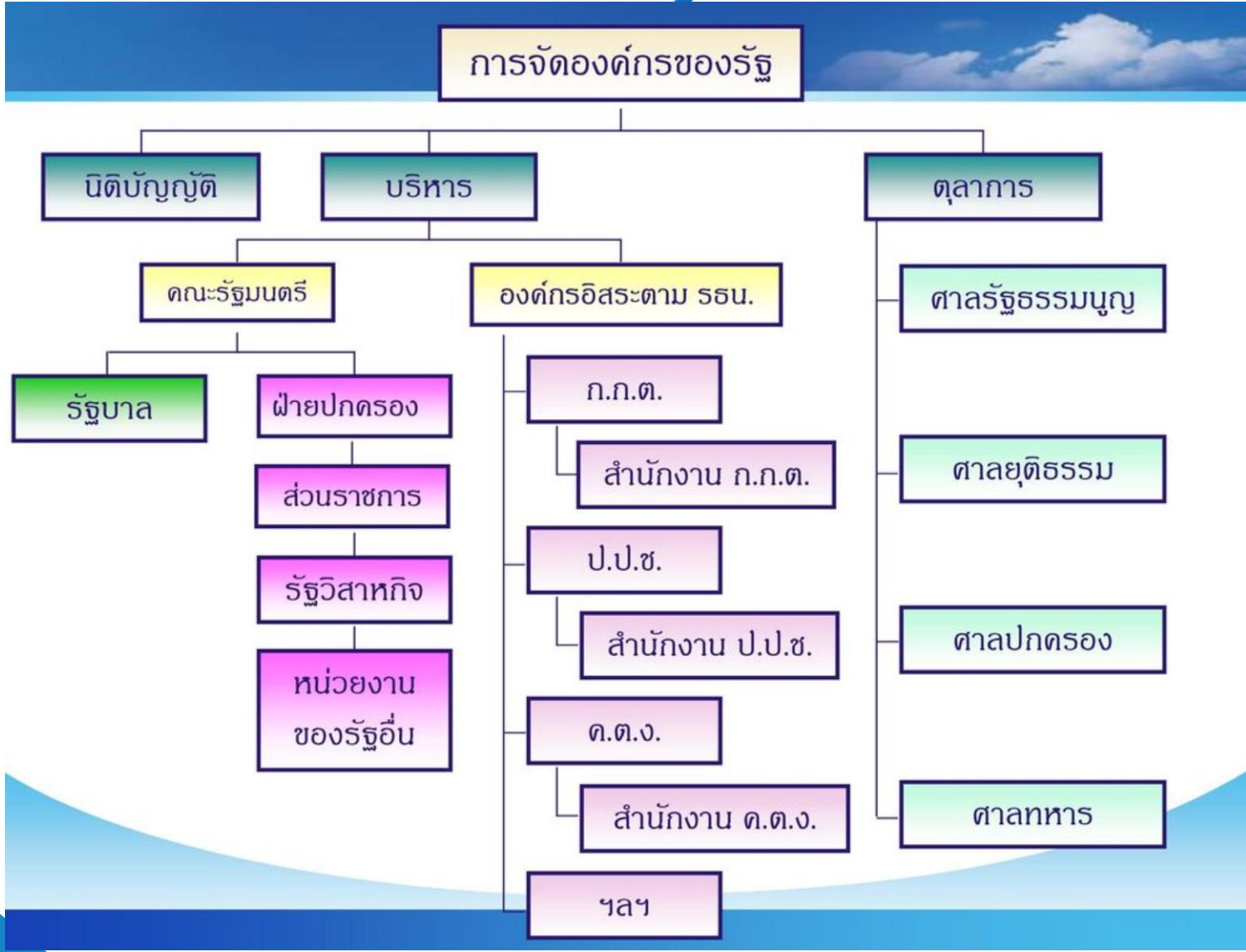
ไม่เต็มจำนวน ตามระดับความร้ายแรง ความเป็นธรรมแต่ละกรณี

หักส่วนความรับผิด กรณีความบกพร่องของหน่วยงานหรือระบบ
การดำเนินงานส่วนรวม

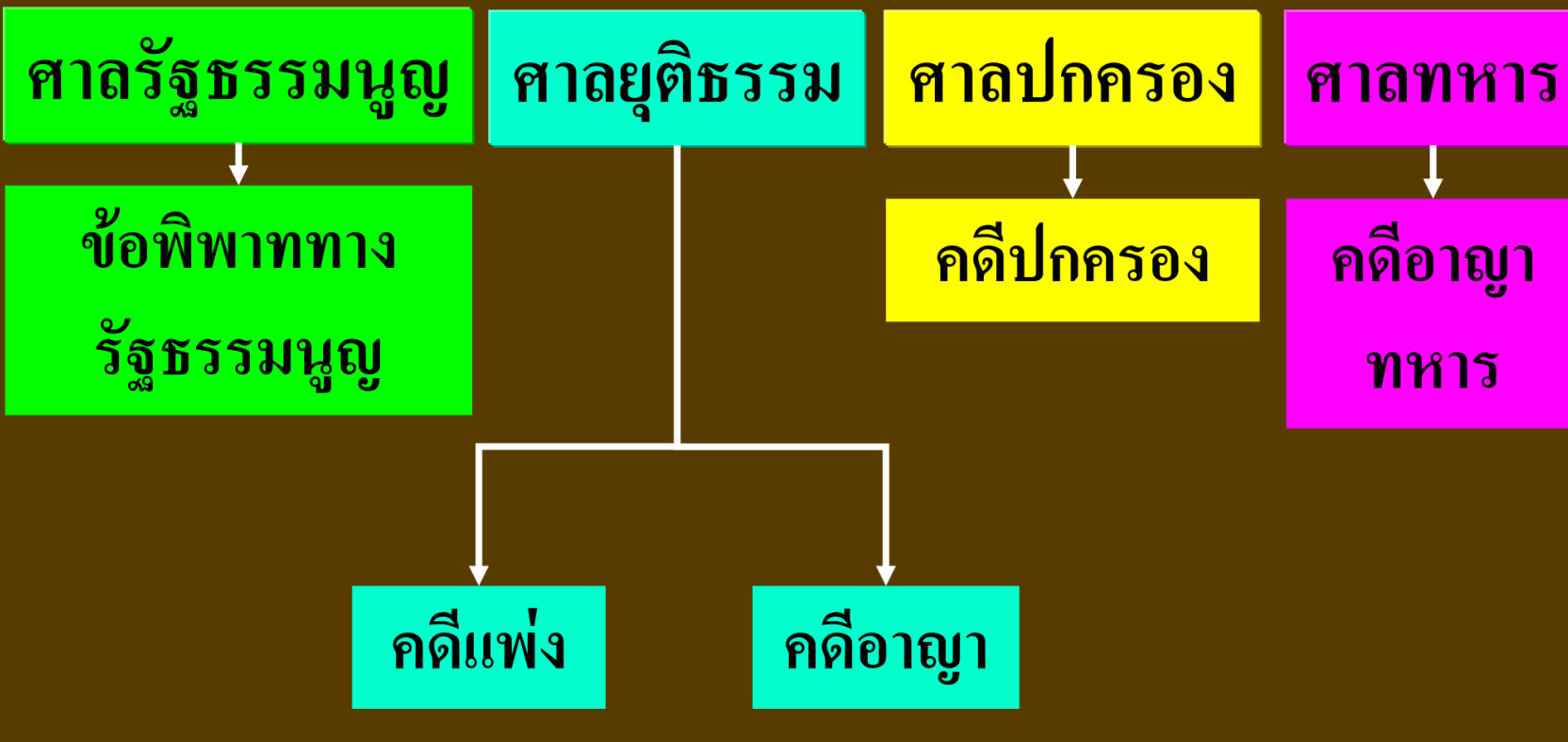


แนวคิดการจัดตั้งศาลปกครอง

การพิจารณาวินิจฉัยคดีปกครองในประเทศไทย เริ่มมีตั้งแต่อดีตเรื่อยมาจนถึงปัจจุบัน แต่ในสมัยแรก อำนาจในการพิจารณาวินิจฉัยคดีปกครองรวมอยู่ที่พระมหากษัตริย์และฝ่ายปกครอง ต่อมาได้เปลี่ยนมาอยู่ที่ฝ่ายตุลาการหรือศาลยุติธรรมเป็นหลัก แต่ในขณะนั้น รูปแบบของศาลไทยยังอยู่ในระบบศาลเดี่ยว คือ มีศาลยุติธรรมเป็นองค์กรหลัก ทำหน้าที่พิจารณาพิพากษาคดีทั้งปวง รวมถึงคดีปกครองด้วย ภายหลังจากกฎหมายและนักการเมืองต่างมีแนวความคิดว่า คดีปกครองเป็นคดีที่มีลักษณะพิเศษแตกต่างจากคดีทั่วไป จึงได้เสนอแนวคิดให้มีการจัดตั้งศาลปกครองขึ้น



ระบบศาลของไทยในปัจจุบัน



แนวคิดการจัดตั้งศาลปกครอง

- **ศาลปกครอง** เป็นศาลที่จัดตั้งขึ้นใหม่ตามรัฐธรรมนูญแห่งราชอาณาจักรไทย พุทธศักราช 2540 มาตรา 276 และมีการจัดตั้งขึ้นตามพระราชบัญญัติจัดตั้งศาลปกครองและวิธีพิจารณาคดีปกครอง พ.ศ. 2542 มีฐานะเทียบเท่าศาลยุติธรรมและมีอำนาจหน้าที่พิจารณาพิพากษา “คดีปกครอง” ซึ่งเป็นคดีพิพาทระหว่างหน่วยราชการ หน่วยงานของรัฐ รัฐวิสาหกิจ หรือราชการส่วนท้องถิ่น หรือเจ้าหน้าที่ของรัฐกับเอกชนกรณีหนึ่ง และข้อพิพาทระหว่างหน่วยงานต่าง ๆ ของรัฐหรือเจ้าหน้าที่ของรัฐด้วยกันอีกกรณีหนึ่ง ทั้งนี้ เพื่อปกป้องคุ้มครองสิทธิเสรีภาพของประชาชนและเพื่อสร้างบรรทัดฐานที่ถูกต้องในการปฏิบัติราชการ
- **ศาลปกครอง** เป็นศาลที่ใช้ระบบไต่สวน โดยในแต่ละคดีจะมีการพิจารณาโดยองค์คณะของตุลาการ ต่างจากศาลยุติธรรมซึ่งใช้ระบบกล่าวหา ศาลปกครองแบ่งออกเป็น "ศาลปกครองชั้นต้น" และ "ศาลปกครองสูงสุด"

การจัดตั้งศาลปกครอง

ศาลปกครองเป็นองค์กรที่มีความเป็นมายาวนานและมีความสำคัญต่อการให้ความยุติธรรมแก่ประชาชนและเป็นกลไกสำคัญในการบริหารประเทศ โดยทำหน้าที่พิจารณาข้อพิพาททางปกครองระหว่างราษฎรกับรัฐหรือเจ้าหน้าที่ของรัฐ หรือระหว่างเจ้าหน้าที่ของรัฐหรือหน่วยงานของรัฐด้วยกันเอง ซึ่งได้รับการยอมรับว่าเป็นองค์กรที่ใช้อำนาจตุลาการได้อย่างมีประสิทธิภาพในการให้ความเป็นธรรมแก่ประชาชน โดยเฉพาะประเทศในแถบภาคพื้นยุโรปที่ถือว่าเป็นประเทศต้นกำเนิดรูปแบบของการพิจารณาคดีปกครองด้วยระบบศาล

“ศาลปกครอง หมายถึง ศาลที่มีอำนาจพิจารณาพิพากษาคดีปกครองโดยเฉพาะ อันไม่อยู่ในอำนาจของศาลยุติธรรมหรือศาลอื่น”

การจัดตั้งศาลปกครอง (ต่อ)

SlidePlayer

การค้นหา... การค้นหา อัปเดต เข้าสู่ระบบ

ความจำเป็นในการจัดตั้งศาลปกครอง

9 / 64

เฟอร์นิเจอร์
หายเทียม
หายแท้
sp-wickertai
สินค้าOutdoor สบ
รงกร เฟอร์นิเจอร์
ตาม เบริ
Outdoor รับขน
โรงงานรวมเียน
รับทำตาม Order

เปิด

1. กฎหมายปกครองมีลักษณะพิเศษแตกต่างจากกฎหมายแพ่ง
2. คดีปกครองมีลักษณะแตกต่างจากคดีแพ่ง
3. การดำเนินคดีปกครองแตกต่างจากการดำเนินคดีแพ่ง
4. ตุลาการศาลปกครองควรมีความเชี่ยวชาญเกี่ยวกับคดีปกครอง

ให้คำปรึกษา
เปิดร้าน
20 ฟรี

ฟรีค่าแพรน
ไซส์

▶

แพรนไซส์ ดิจิต

SlidePlayer 9 / 64

12:33
05/06/2020

ลักษณะพิเศษและโครงสร้างของศาลปกครอง

- ศาลปกครองใช้ระบบไต่สวนในการดำเนินคดี
- ระบบวิธีพิจารณาของศาลปกครองเป็นระบบถ่วงดุล

พระราชบัญญัติจัดตั้งศาลปกครองและวิธีพิจารณาคดีปกครอง พ.ศ. 2542 ได้วางโครงสร้างของศาลปกครองแบ่งเป็น 3 ส่วน ดังนี้ คือ



โครงสร้างของศาลปกครอง (ต่อ) หน่วยงานทางปกครอง



วิธีพิจารณาของศาลปกครอง

พระราชบัญญัติจัดตั้งศาลปกครองและวิธีพิจารณาคดีปกครอง พ.ศ. 2542

ระเบียบของที่ประชุมใหญ่ตุลาการในศาลปกครองสูงสุด ว่าด้วยวิธีพิจารณาคดีปกครอง พ.ศ. 2543

ศาลปกครองมีอำนาจพิจารณา “คดีปกครอง”

■ คู่กรณี (เป็นคดีพิพาทระหว่าง)

- ▶ หน่วยงานทางปกครอง/เจ้าหน้าที่ของรัฐ กับเอกชน
- ▶ หน่วยงานทางปกครอง/เจ้าหน้าที่ของรัฐ ด้วยกันเอง

■ ลักษณะคดีพิพาท (พิพาทในเรื่อง)

- ➡ หน่วยงานฯ/จนท.ของรัฐ กระทำการโดยไม่ชอบด้วยกฎหมาย จากการออกกฎ คำสั่ง หรือการกระทำอื่น
- ➡ หน่วยงานฯ/เจ้าหน้าที่ของรัฐ ละเลยต่อหน้าที่ ปฏิบัติหน้าที่ล่าช้า เกินสมควร
- ➡ ละเมิดของเจ้าหน้าที่ และความรับผิดอย่างอื่น
- ➡ สัญญาทางปกครอง
- ➡ กฎหมายกำหนดให้หน่วยงานฯ/เจ้าหน้าที่ของรัฐ ฟ้องคดีต่อศาลปกครอง
- ➡ กฎหมายกำหนดให้อยู่ในอำนาจของศาลปกครอง

คดีที่ไม่อยู่ในอำนาจของศาลปกครอง (มาตรา 9 วรรคสอง)

1
การ
ดำเนินการ
เกี่ยวกับวินัย
ทหาร

2
การ
ดำเนินการ
ของ ก.ต.

3
คดีของศาล
ชำนาญพิเศษ

กระบวนการพิจารณาคดีในศาลปกครอง

- การรับคำฟ้องและการตรวจคำฟ้องเบื้องต้น
- อธิบดีศาลปกครองชั้นต้นส่งจ่ายสำนวนคดีให้องค์คณะและแต่งตั้งตุลาการผู้แถลงคดี
- องค์คณะส่งจ่ายคดีให้ตุลาการเจ้าของสำนวน
- การตรวจคำฟ้องโดยตุลาการเจ้าของสำนวน
- ส่งหมายและสำเนาคำฟ้องให้ผู้ถูกฟ้องคดีทำคำให้การ
- ส่งสำเนาคำให้การให้ผู้ฟ้องคดีทำคำคัดค้านคำให้การหรือแจ้งความประสงค์ไม่ทำคำคัดค้านคำให้การภายในกำหนดเวลา
- ส่งสำเนาคำคัดค้านคำให้การให้ผู้ถูกฟ้องคดีทำคำให้การเพิ่มเติม
- ตรวจสอบความครบถ้วนเพียงพอของข้อเท็จจริง

กระบวนการพิจารณาคดีในศาลปกครอง (ต่อ)

- สรุปสำนวนเสนอองค์คณะและอธิบดีศาลปกครองชั้นต้น
- อธิบดีศาลปกครองชั้นต้นส่งสำนวนให้ตุลาการผู้แถลงคดีจัดทำคำแถลงการณ์
- การนั่งพิจารณาคดี
- ศาลปกครองชั้นต้นมีคำพิพากษาหรือคำสั่ง
- การอุทธรณ์คำพิพากษาหรือคำสั่งของศาลปกครองชั้นต้น
- ศาลปกครองสูงสุดมีคำพิพากษาหรือคำสั่งชี้ขาดคดี
- การขอให้พิจารณาใหม่
- การบังคับคดี

คำตัดสินของศาลปกครอง

เมื่อเสร็จสิ้นการแถลงการณ์ของตุลาการผู้แถลงคดี ตุลาการหัวหน้าคณะ จะนัดประชุมปรึกษาเพื่อพิพากษาหรือมีคำสั่ง โดยจะกระทำในวันเดียวกับวันที่ ตุลาการผู้แถลงคดีชี้แจงก็ได้ นอกจากนี้ อธิบดีศาลปกครองชั้นต้นมีอำนาจที่จะให้มีการวินิจฉัยปัญหาหรือคดีโดยที่ประชุมใหญ่ตุลาการในศาลปกครองชั้นต้นได้ หากเห็นว่าเป็นคดีที่มีความสำคัญ เช่น เป็นคดีเกี่ยวกับประชาชนเป็นจำนวนมาก หรือเกี่ยวกับประโยชน์สาธารณะที่ส่งผลกระทบอย่างมาก หรือเป็นการวางหลักกฎหมายปกครอง ที่สำคัญ เป็นต้น

ผลแห่งคำพิพากษาศาลปกครอง

1. คำพิพากษาให้ผู้พ้นคู่กรณีที่จะต้องปฏิบัติตาม
คำสั่งนับแต่วันที่กำหนดในคำพิพากษาจนถึงวันที่
คำพิพากษานั้นถูกเปลี่ยนแปลง แก้ไข กลับ หรืองดเสีย
2. กรณีเป็นคำพิพากษาของศาลปกครองชั้นต้น
ให้รอการปฏิบัติตามคำสั่งไว้จนกว่าจะพ้นระยะเวลา
การอุทธรณ์ หรือในกรณีที่มีการอุทธรณ์ให้รอการบังคับ
คดีไว้จนกว่าคดีจะถึงที่สุด



ศึกษาตัวอย่างคำตัดสินของศาลปกครอง

การเกิดและการสิ้นผลของคำสั่งทางการปกครอง

“คำสั่งทางการปกครอง” หมายความว่า การใช้อำนาจตามกฎหมายของเจ้าหน้าที่ที่มีผลเป็นการสร้างนิติสัมพันธ์ขึ้นระหว่างบุคคลในอันที่จะก่อ เปลี่ยนแปลง โอน สงวน ระงับ หรือมีผล กระทบต่อสถานภาพของสิทธิหรือหน้าที่ของบุคคล ไม่ว่าจะเป็นการถาวรหรือชั่วคราว เช่น การสั่งการ การอนุญาต การอนุมัติ การวินิจฉัยอุทธรณ์ การรับรอง และการรับจดทะเบียน แต่ไม่หมายความรวมถึงการออกกฎ และการอื่นที่กำหนดในกฎกระทรวง

ซึ่งปัจจุบันกฎกระทรวงฉบับที่ ๑๒ (พ.ศ. ๒๕๔๓) ออกตามความในพระราชบัญญัติดังกล่าว

การเกิดและการสิ้นผลของคำสั่งทางการปกครอง (ต่อ)

คำสั่งทางการปกครองจึงมีองค์ประกอบสำคัญ 5 ประการ ดังนี้

1. องค์ประกอบในแง่ของผู้ออกคำสั่ง: “เจ้าหน้าที่”
2. องค์ประกอบในแง่ของการใช้อำนาจรัฐ: “อำนาจปกครอง”
3. องค์ประกอบในแง่วัตถุประสงค์: “กฎเกณฑ์/นิติสัมพันธ์”
4. องค์ประกอบในแง่ของผลต่อผู้รับคำสั่ง: “ผลเฉพาะกรณี”
5. องค์ประกอบในแง่การเกิดผลในระบบกฎหมาย : “ผลโดยตรงภายนอกฝ่ายปกครอง”

การเกิดและการสิ้นผลของคำสั่งทางการปกครอง (ต่อ)

- มาตรา 42 วรรคสองแห่งพระราชบัญญัติวิธีปฏิบัติราชการทางปกครองพ.ศ. 2539 บัญญัติว่า
“คำสั่งทางการปกครองย่อมมีผลตราบเท่าที่ยังไม่มีการเพิกถอนหรือสิ้นผลลงโดยเงื่อนไขเวลาหรือโดยเหตุอื่น”

การเกิดและการสิ้นสุดผลของคำสั่งทางการปกครอง (ต่อ)

คำสั่งทางการปกครองอาจสิ้นสุดผลลงได้ใน 3 กรณี ดังนี้

1. ถูกเพิกถอน

1.1 โดยองค์กรตุลาการ หรือศาลปกครอง

1.2 โดยองค์กรฝ่ายปกครอง ซึ่งแยกเป็น

(1) การเพิกถอนคำสั่งทางการปกครองในกระบวนการพิจารณาชั้นอุทธรณ์ (มาตรา 44-46)

(2) การเพิกถอนคำสั่งทางการปกครองนอกกระบวนการพิจารณาชั้นอุทธรณ์ โดย

(2.1) การทบทวนคำสั่งทางการปกครองโดยเจ้าหน้าที่ผู้ทำคำสั่งทางการปกครองหรือผู้บังคับบัญชาของเจ้าหน้าที่ (มาตรา 49-53)

(2.2) การขอให้พิจารณาใหม่โดยคู่กรณี (มาตรา 54)

2. สิ้นผลลงโดยเงื่อนไข **การเกิดและการสิ้นผลของคำสั่งทางการปกครอง (ต่อ)**

เช่น การออกใบอนุญาตซึ่งมีกำหนดระยะเวลา หรืออายุใบอนุญาต 30 วัน หรือ 90 วัน เมื่อครบกำหนดระยะเวลาดังกล่าวใบอนุญาตนั้นย่อมสิ้นผลลงทันที ทั้งนี้ อาจรวมถึงกรณีของคำสั่งทางการปกครองที่มีเงื่อนไขบังคับหลัง คำสั่งทางการปกครองนั้นย่อมสิ้นผลลงเมื่อเงื่อนไขนั้นสำเร็จ

3. สิ้นผลลงโดยเหตุอื่น เช่น

- คำสั่งของเจ้าพนักงานที่ให้รื้อถอนอาคารที่ก่อสร้างโดยไม่ถูกต้องตามกฎหมาย ต่อมาภายหลัง อาคารหลังนั้นได้พังทลายลงจากพายุหรือภัยธรรมชาติ ทำให้วัตถุแห่งการรื้อถอนไม่มีอยู่ จึงถือว่าคำสั่งทางการปกครองได้สิ้นผลลงแล้วโดยปริยาย หรือ
- คำสั่งที่เรียกให้เจ้าหน้าที่ชุดใช้กำลังใหม่ทดแทน ต่อมาเมื่อเจ้าหน้าที่ได้ชำระหนี้ครบถ้วนแล้ว ย่อมไม่มีมูลหนี้ที่จะต้องชำระหรือถูกบังคับตามคำสั่ง คำสั่งที่เรียกให้เจ้าหน้าที่ชุดใช้กำลังใหม่ทดแทนนั้นจึงสิ้นผลลงโดยปริยาย หรือ

คำสั่งที่ออกโดยคำนึงถึงคุณสมบัติของบุคคลหรือทรัพย์สินต่อมาบุคคลนั้นได้เสียชีวิตหรือทรัพย์สินนั้นได้บุบสลายหรือถูกทำลายไปแล้ว

การแก้ไข และคำสั่งทางการปกครองที่ไม่สมบูรณ์

การทบทวนคำสั่งทางปกครอง แบ่งได้ 3 กรณี

1. การอุทธรณ์คำสั่งทางปกครอง
2. การเพิกถอนคำสั่งทางปกครอง
3. การขอให้พิจารณาใหม่

- การอุทธรณ์คำสั่งทางปกครอง คือ การโต้แย้ง คัดค้านในสิ่งที่ไม่เห็นด้วยในคำสั่งทางปกครอง การอุทธรณ์คำสั่งทางปกครองจะมีขึ้นได้ก็ต่อเมื่อมีคำสั่งทางปกครองออกมาแล้ว เมื่อไม่เห็นด้วยก็ต้องอุทธรณ์ จะมีขึ้นได้ก็ต่อเมื่อมีคำสั่งทางปกครองออกมาแล้ว เมื่อไม่เห็นด้วยก็ต้องอุทธรณ์ หรือเพิกถอน หรือจะขอให้พิจารณาใหม่ เมื่อไม่เห็นด้วยก็จึงนำคดีไปสู่ศาลปกครอง